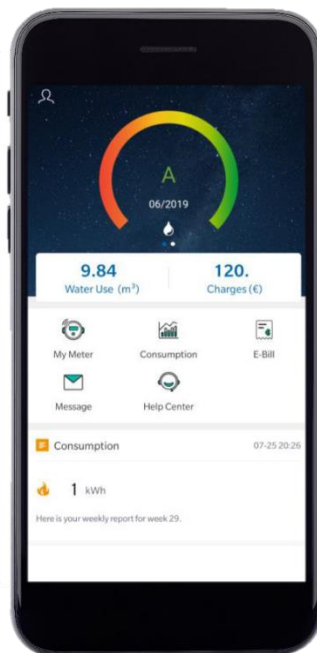


IZAR@HOME

Brugervejledning



Indholdsfortegnelse

1	Produktbeskrivelse	3
1.1	Systemkrav.....	3
1.2	Noter.....	3
2	Installation	4
2.1	Find IZAR@HOME	4
2.2	Installation af IZAR@HOME	5
3	Start og konfiguration af IZAR@HOME	6
3.1	Start IZAR@HOME.....	6
3.2	Verifikation af din brugerkonto	9
3.2.1	Første gangs verifikation	9
3.2.2	Brug af izar@home på en ny enhed	12
4	Layout of IZAR@HOME	13
4.1	Brugergrænseflade.....	13
4.1.1	App indstillinger.....	14
4.1.2	Forbrugsgrænser	15
4.1.2	Effektivitetssammenligning	17
4.1.3	Navigationslinje	17
4.1.4	Notifikationsindstillinger	17
5	Arbejde med IZAR@HOME	18
5.1	Mine målere.....	18
5.2	Forbrug	19
5.2.1	Forbrugsoversigt.....	19
5.2.2	Forbrugsprognose.....	20
5.3	E-Faktura	22
5.4	Meddelelser/notifikationer.....	23
5.5	Kølingstakst	25
5.6	Ofte stillede spørgsmål	26

1 PRODUKTBESKRIVELSE

IZAR@HOME er en applikation til slutbrugere, med følgende hovedformål:

- Kontrollér de seneste måleraflæsninger.
- Få et overblik over vand- og energiforbrug.
- Sammenlign dig selv, med en sammenlignelig gruppe af forbrugere.
- Bliv straks informeret om problemer med din måler, f.eks. i tilfælde af alarmer.
- Modtag meddelelser på app'en fra forsyningselskabet.
- Få svar på dine vigtigste spørgsmål omkring dit forsyningselskab og din intelligente måler.

1.1 SYSTEMKRAV

IZAR@HOME app'en kan bruges på smartphones med Android™ eller iOS™ styresystem.

Følgende krav skal være opfyldt for at bruge app'en

- Smartphone med en minimumskærmstørrelse på 4,5 tommer
- Android™ styresystem, minimum 8.0 ("Oreo")
- Google™ Play App Store konto for at downloade og installere app'en
- iOS™ styresystem, minimum iOS™ 10.2
- Apple™ App Store konto for at downloade og installere app'en

1.2 NOTER

Brugervejledningen er rettet mod brugere af IZAR@HOME app'en

2 INSTALLATION

2.1 FIND IZAR@HOME

Du kan downloade IZAR@HOME app'en i den seneste version fra

- Google™ Play App Store
- Apple™ App Store

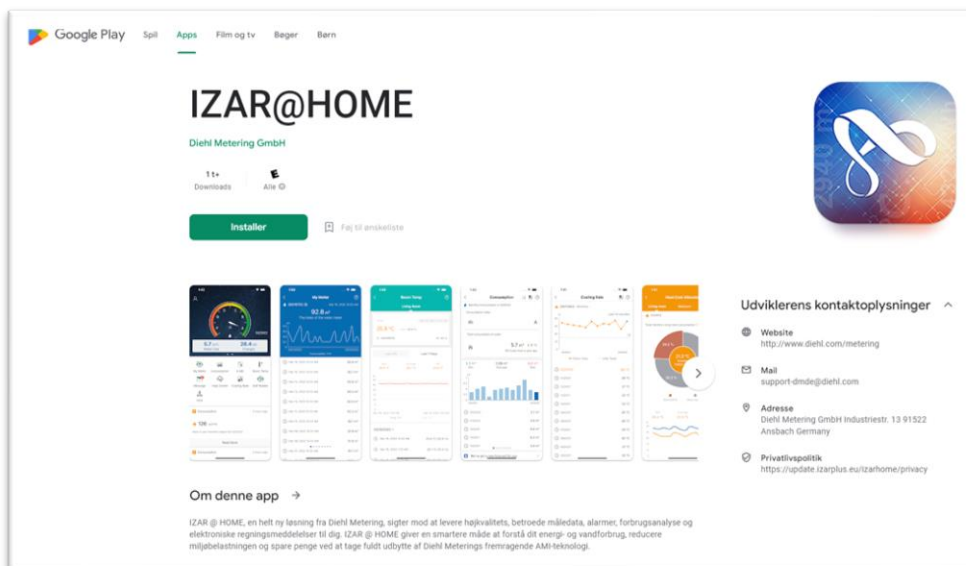


Fig. 1: Google™ Play Store App

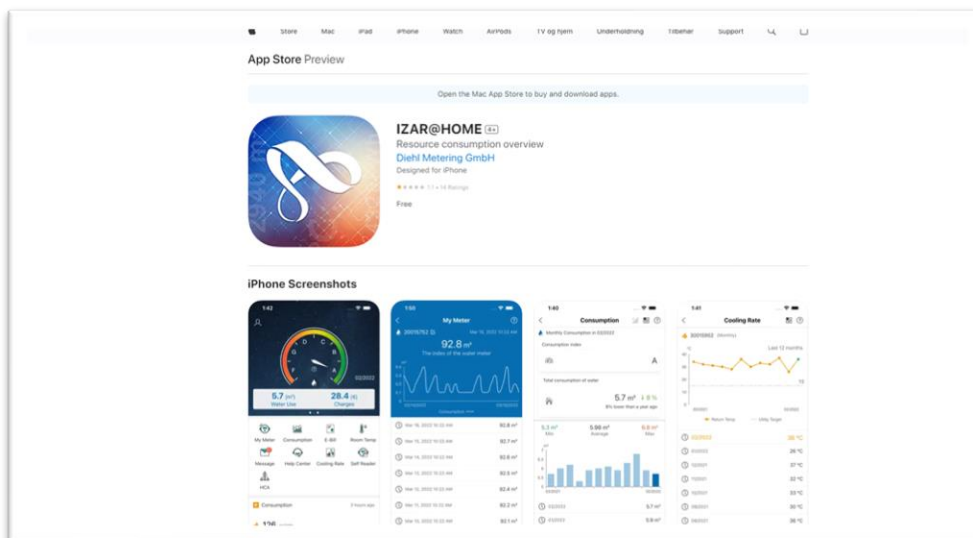


Fig. 2: Apple™ App Store App

2.2 INSTALLATION AF IZAR@HOME



Installer altid den seneste version af IZAR@HOME og hold den installerede app opdateret

1. Start installationen ved at klikke på <Installer> knappen I den respektive app butik (Fig. 3). App'en vil blive downloadet på din smartphone (Fig. 4).

IZAR@HOME

Diehl Metering GmbH

120
Kommunikation

Installer

100% af anmeldelser



Fig. 3: Start installationen.

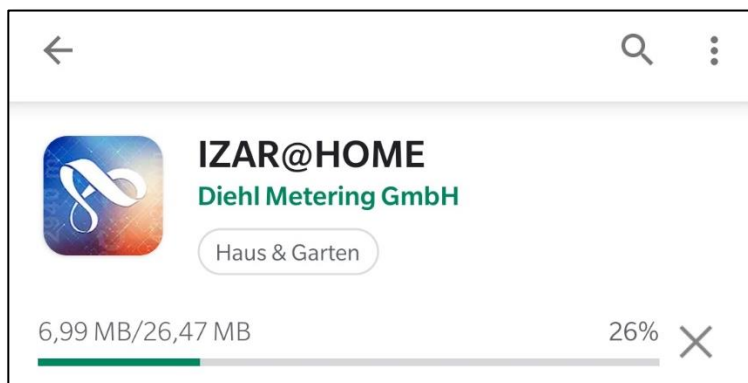


Fig. 4: App download

2. I det næste vindue skal du klikke på <Accepter> for at acceptere tilladelserne til IZAR@HOME Appen.



For at tillade fuld funktionalitet af IZAR@HOME, hvor du kan indsende billeder af dine måler aflæsninger eller serviceanmodninger til dit forsyningsselskab, skal du give adgang til de funktioner app'en viser.

3 START OG KONFIGURATION AF IZAR@HOME

3.1 START IZAR@HOME

1. Start IZAR@HOME via App-startmenuen på din smartphone.
2. Du vil blive videresendt til loginskærmen I IZAR@HOME app'en. Log ind med det brugernavn og den første adgangskode, som du har modtaget fra dit lokale forsyningselskab.

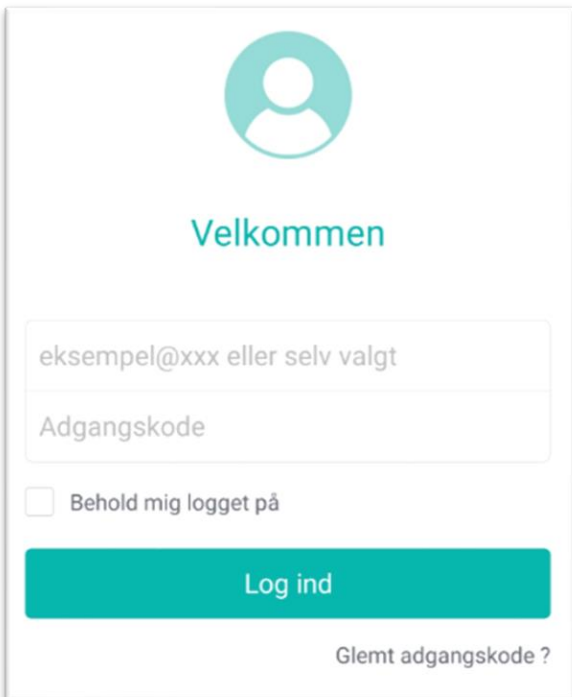


Fig. 5: Loginskærm

3. Når du aktiverer afkrydsningsfeltet "Hold mig logget på" under felterne med brugernavn/adgangskode, bruges dine legitimationsoplysninger automatisk til login, og login-siden vises ikke igen når du starter app'en. Du har stadig mulighed for at logge ud manuelt fra app'en. Hvis du gør dette, vises login-siden næste gang du starter app'en.
4. Læs vilkårene og betingelserne, før du installerer IZAR@HOME. Ved at klikke på <Accepter>, bekræfter du, at du har læst og at du accepterer vilkårene for brug og fortrolighedspolitikken.

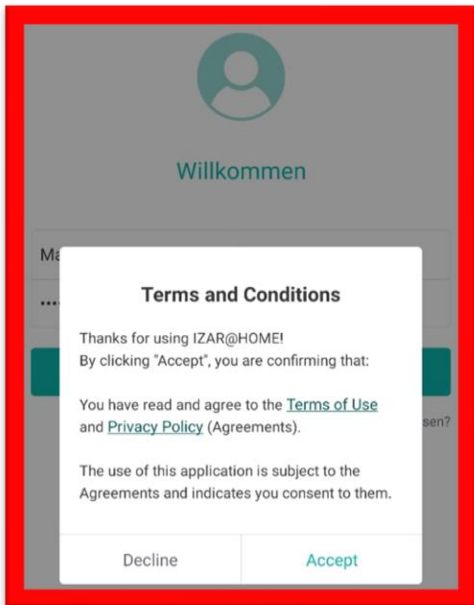


Fig. 6: Vilkår og betingelser

5. I det næste skærmbillede, beder vi dig om samtykke til at bruge dine data til at beregne et sammenligningsgrundlag til brug for sammenligning med en sammenlignelig gruppe af forbrugere. Hvis du er interesseret i en detaljeret effektivitetssammenligning, bedes du aktivere knappen for "Effektivitetssammenligning".

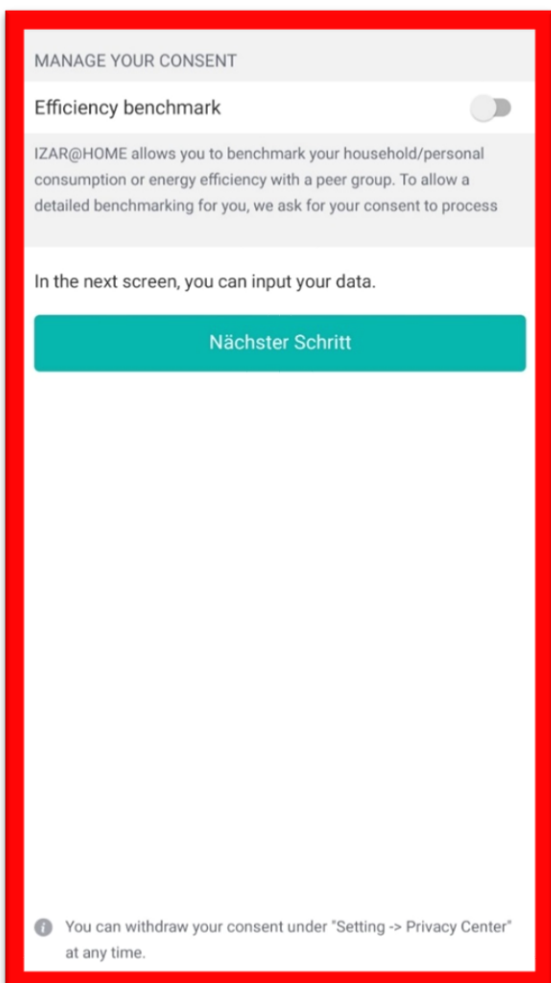


Fig. 7: Samtykke til effektivitetssammenligning

6. Du kan tilbagetrække dit samtykke til enhver tid under "Privatlivsindstillinger".



Diehl Metering fungerer som databehandler for dit lokale forsyningselskab. Vi tager os af dine data, i henhold til loven om databeskyttelse:

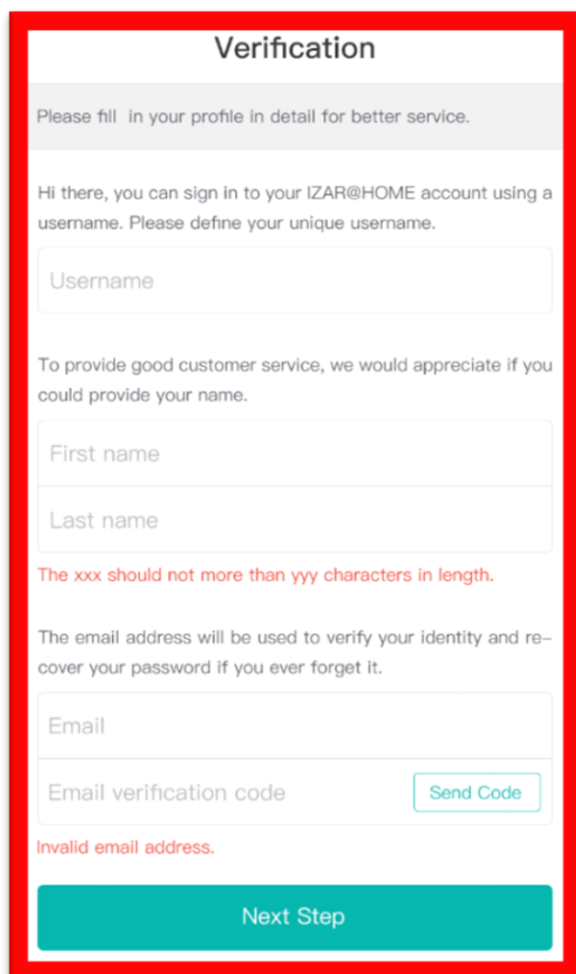
<https://www.diehl.com/metering/da/data-protection/>

3.2 VERIFIKATION AF DIN BRUGERKONTO

3.2.1 FØRSTEGANGSVERIFIKATION

For at bruge IZAR@HOME skal du bekræfte din brugerkonto

1. Indtast dit for- of efternavn samt din e-mailadresse. Du har derudover muligheden for at oprette et brugernavn, der gør det lettere at logge ind på din IZAR@HOME-konto
2. Klik derefter på <Send Kode> for at starte bekræftelsesprocessen.



Verification

Please fill in your profile in detail for better service.

Hi there, you can sign in to your IZAR@HOME account using a username. Please define your unique username.

Username

To provide good customer service, we would appreciate if you could provide your name.

First name

Last name

The xxx should not more than yyy characters in length.

The email address will be used to verify your identity and recover your password if you ever forget it.

Email

Email verification code

Invalid email address.

Fig. 8: Bekræftelse – Part 1



E-mail-adressen vil blive brugt til at bekræfte din identitet og gendanne din adgangskode, hvis du glemmer den.

3. Du modtager en e-mail fra izarhome.com til bekræftelse af din e-mail-adresse. E-mailen indeholder en verifikationskode.

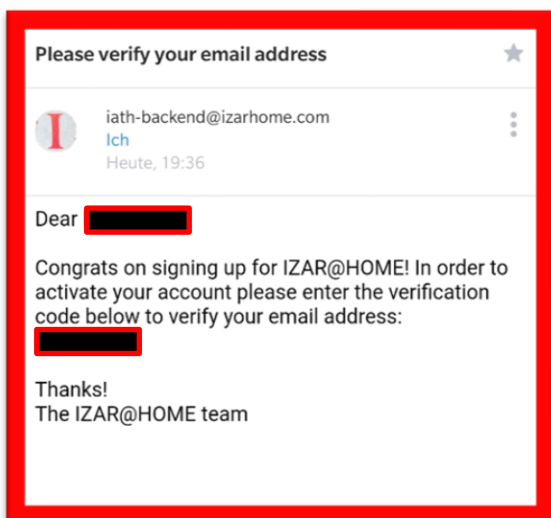


Fig. 9: E-mail til verifikation

4. Kopiér bekræftelseskoden til dialogboksen nedenfor. Når du har afsluttet dette trin, skal du klikke på <Næste trin>

The screenshot shows a "Verification" dialog box with the instruction "Please fill in your profile in detail for better service." It contains several input fields: "First name", "Last name", "E-mail address", and "Verification code". A timer next to the "Verification code" field shows "98s". A green message at the bottom states "You will receive a verification email. Please check your email."

Fig. 10: Bekræftelse – Part 2

5. I den næste dialog bliver du bedt om at ændre din adgangskode. Klik derefter på <Næste trin>.

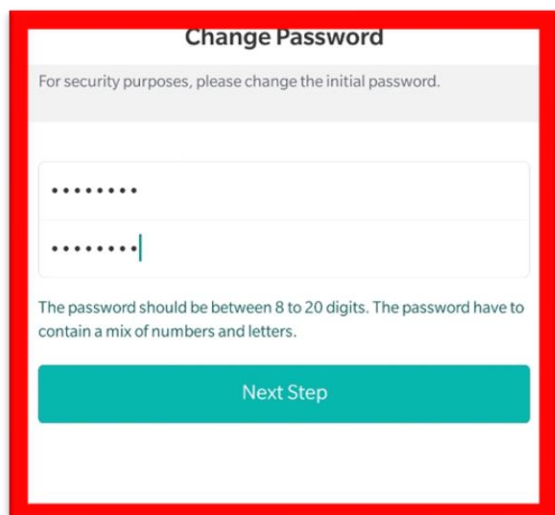


Fig. 11: Skift password

6. Derudover bliver du bedt om at give din tilladelse til at IZAR@HOME må underrette i tilfælde af:
 - Ny forbrugsinformation, fakturaoplysninger og anbefalinger til din konto
 - Nye meddelelser og nyheder fra dit forsyningselskab
 - Klik herefter på <Næste trin>

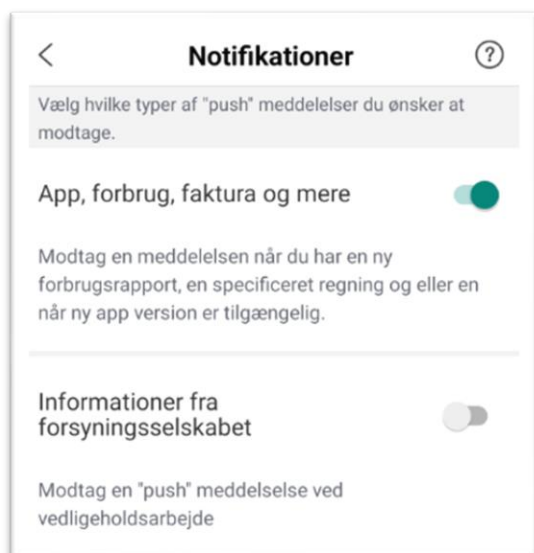


Fig. 12: Samtykke til notifikationer

7. For at aktivere en detaljeret sammenligning for energieffektivitet og vandeffektivitet for dig og andre forbrugere i din by, vil du blive bedt om (fig. 12) om at indtaste
 - Størrelsen på din bolig
 - Antallet af personer i husstanden
 - Andre spørgsmål leveret af dit forsyningselskab

Derefter er du færdig med den første loginproces; IZAR@HOME app'en er nu klar til brug.

Fig. 13: Sammenligningsprofil



Hvis du ikke er enig i at udveksle disse data, skal du klikke på <Spring over>. Bemærk, at det ikke vil være muligt at give dig en detaljeret sammenligning med en sammenlignelig gennemsnitsforbruger.

3.2.2 BRUG AF IZAR@HOME PÅ EN NY ENHED

Hver gang du logger ind med dit brugernavn på en ny enhed, skal du bekræfte din identitet med din adgangskode og endnu en bekræftelseskode. Bekræftelseskoden sendes via e-mail og hjælper med at beskytte din konto mod uautoriseret adgang.

1. Efter login skal du klikke på <Send Kode>.
2. Du modtager en e-mail for at bekræfte din e-mail-adresse. E-mailen indeholder en bekræftelseskode.
3. Kopiér bekræftelseskoden til dialogboksen. Når du har afsluttet dette trin, skal du klikke på <Næste trin>.

4 LAYOUT OF IZAR@HOME



Alle skærbilleder i dette kapitel er med til at forklare, hvordan IZAR@HOME bruges. Indholdet og funktionerne afhænger af de data, der leveres af dit forsyningselskab, og dine individuelle indstillinger. Derfor kan de se anderledes ud i din app.

4.1 BRUGERGRÆNSEFLADE

IZAR@HOME app'en er opdelt i flere områder.



Fig. 14: IZAR@HOME - brugergrænseflade

- A** Indstillinger
- B** Effektivitetssammenligning

- C** Navigation Bar
- D** Notifikationsområde

4.1.1 APP INDSTILLINGER

I afsnittet indstillinger, kan dine personlige indstillinger som navn, e-mailadresse, sprog osv. ændres.

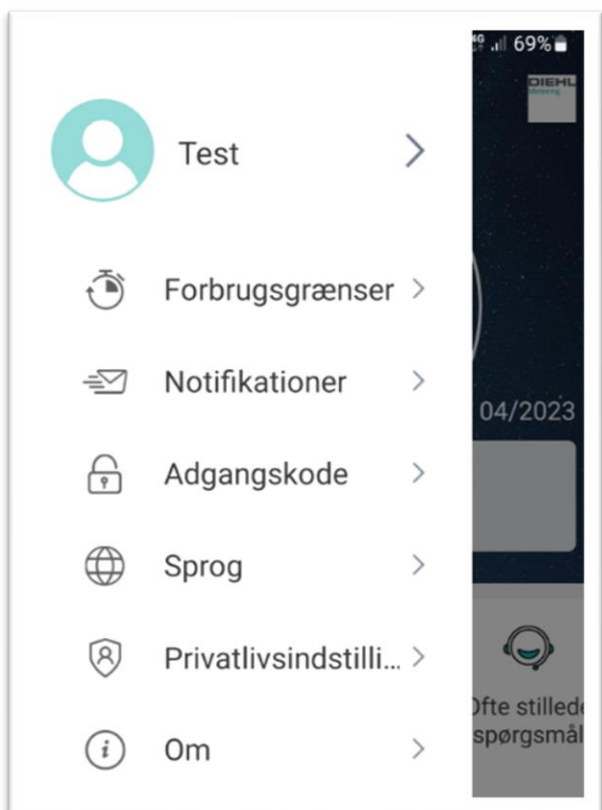


Fig. 15: Indstillinger

Når du klikker på navn og avatar, vises følgende skærm:

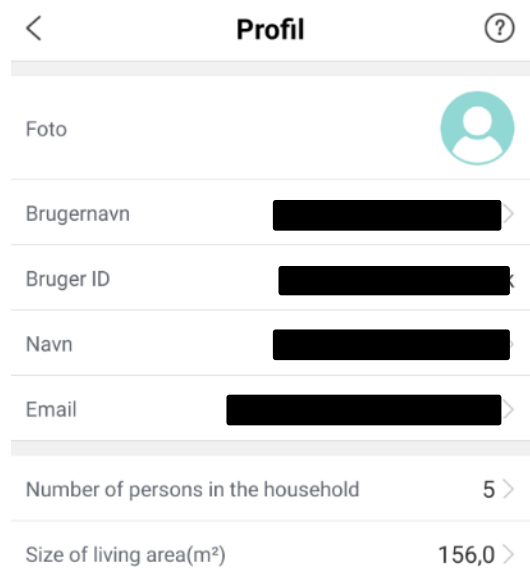


Fig. 16: Profilindstillinger

4.1.2 FORBRUGSGRÆNSER

Når du klikker på afsnittet "Forbrugsgrænser", åbnes et nyt skærbillede.

App'en viser dig nu de eksisterende grænser for ugentligt/månedligt/årligt forbrug, baseret på de forskellige medier.

Ved at klikke på "Opret din egen forbrugsgrænse for vand/varme forbrug" for et af medietyperne, kan du oprette dine egne grænser. App'en giver dig også mulighed for at sende en meddelelse for at advare dig, når grænserne overskrides.

For varme kan der sættes yderligere grænser for temperaturer (delta T eller retur T afhængigt af indstillingerne for dit forsyningselskab), så du også kan overvåge temperaturerne for "Afkøling".

Vand

Gem ?

Vælg din grænseværdi for ugenlig, månedlig eller årlig forbrug

Ugenlig forbrug (m³)

Månedlig forbrug (m³)

Årlig forbrug (m³)

Varme

Gem ?

Vælg grænseværdien for varme

Ugenlig forbrug (kWh)

Månedlig forbrug (kWh)

Årlig forbrug (kWh)

Månedlig afkøling

Daglig afkøling

Fig. 17: Forbrugsgrænser

4.1.2 **EFFEKTIVITETSSAMMENLIGNING**

Vand- og energieffektivitetsdiagrammet giver dig en sammenligning med sammenlignelige forbrugere, i forhold til den mængde energi / vand du har forbrugt i den sidste måned. Beregningen foretages i baggrunden i forhold til de forbrugskategorier, som dit forsyningselskab har defineret og dit individuelle input (f.eks. boligstørrelse, antal personer i husholdningen).

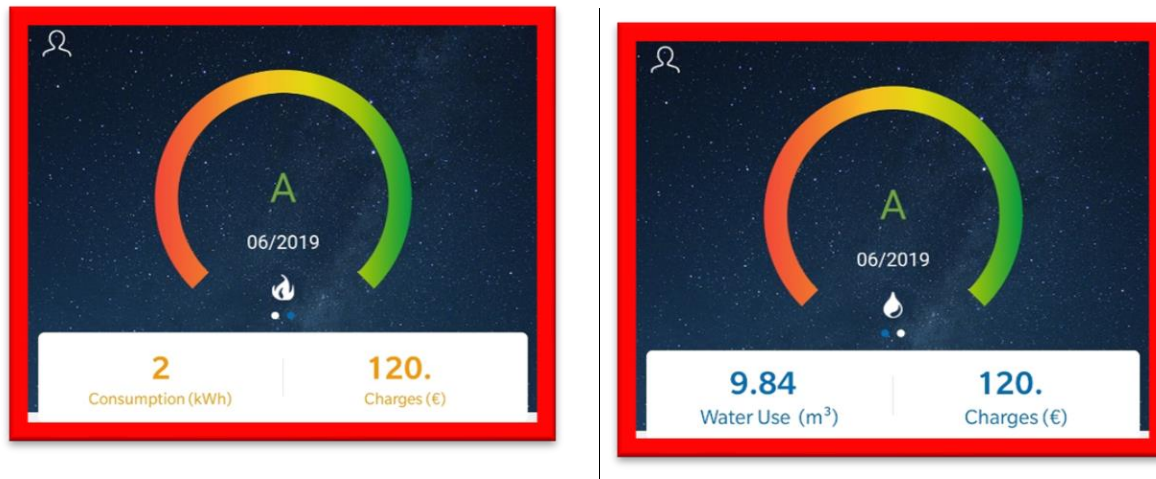


Fig. 18: Energi- og vandeffektivitet

4.1.3 **NAVIGATIONSLINJE**

Ikonerne på navigationslinjen giver direkte adgang til tilgængelige funktioner i IZAR@HOME.

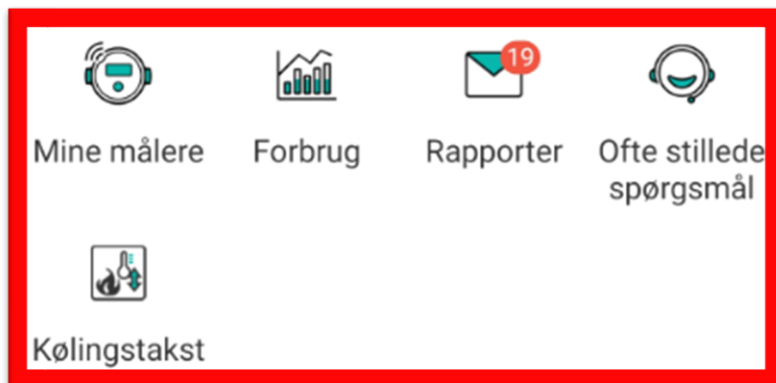


Fig. 19: Navigationslinje

4.1.4 **NOTIFIKATIONSINDSTILLINGER**

Indstillinger for notifikationer giver en oversigt over de seneste meddelelser, du har modtager fra dit forsyningselskab.

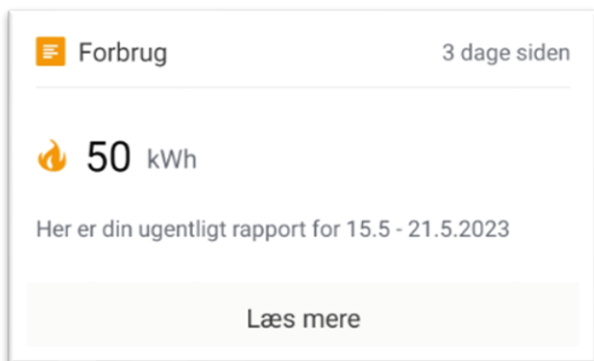


Fig. 20: Notifikationsindstillinger

5 ARBEJDE MED IZAR@HOME

5.1 MINE MÅLERE

I afsnittet "Mine målere" kan du se de nyeste værdier for dine målere i både en grafisk visning og i tabelvisning.

Øverst vises den seneste værdi for din måler.

Kurven nedenfor giver en indikation af dit forbrug i den seneste tid. Ved at klikke på kurven vil du blive guidet til afsnittet "Forbrug".

I oversigten nederst på skærmen vises de seneste værdier fra din måler

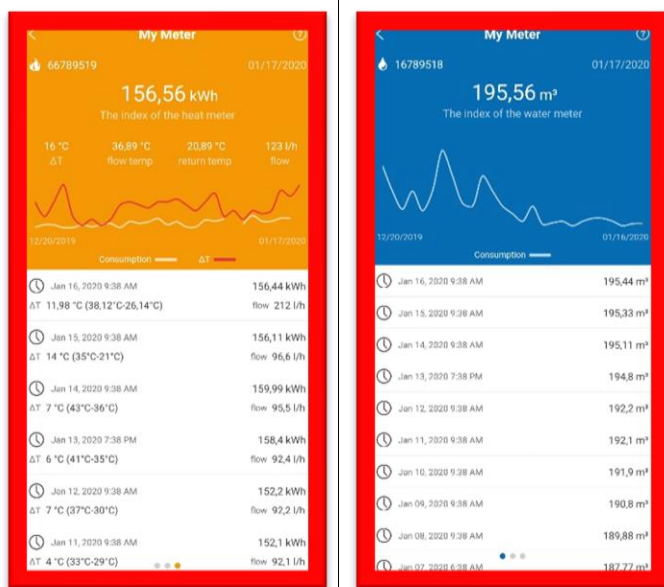


Fig. 21: Mine målere

Under "Mine målere" finder du også aktuelle statusoplysninger for de enkelte målere, f.eks. gives der indikationer om lækager i din bolig.

5.2 FORBRUG

5.2.1 FORBRUGSOVERSIGT

Forbrugsoversigten giver dig mulighed for at kontrollere forbrugshistorikken for dine vand- og termiske energimålere.

Oversigten består af forskellige områder, der er beskrevet nedenfor. Diagrammet nedenfor viser en eksempel på vandforbrug. Visningen for energiforbrug er opbygget på samme måde.



Tilgængeligheden af dit historisk data kan være forskellig fra eksemplet, afhængig af forsyningselskabets konfiguration.

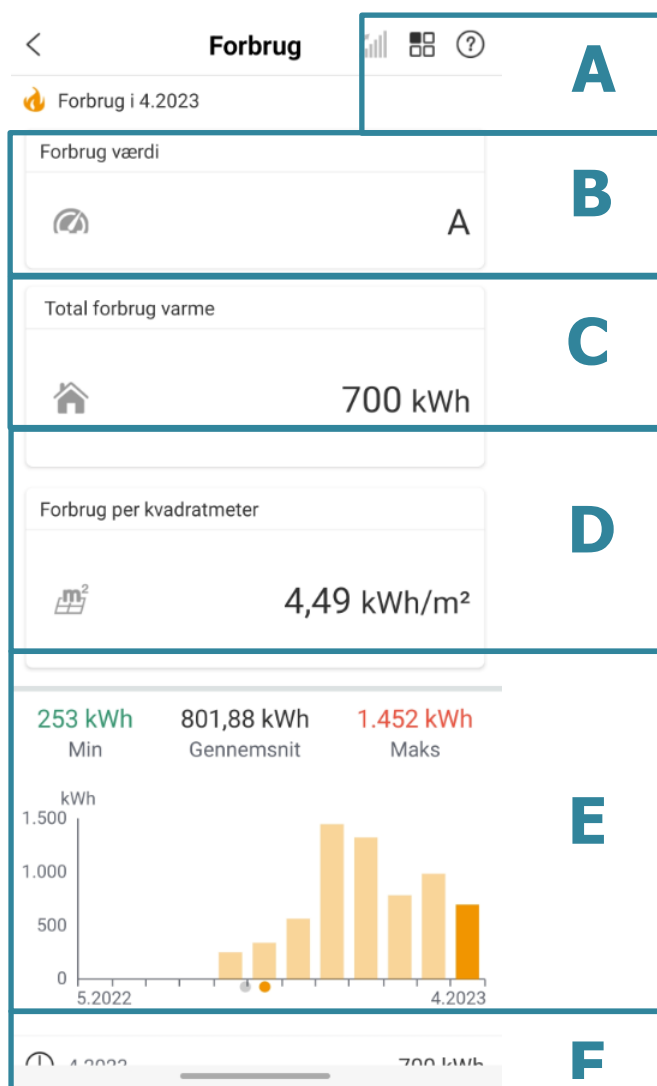


Fig. 22: Water consumption screen

- A** Indstillinger for forbrug
- B** Forbrug værdi
- C** Total forbrug for den valgte periode
- D** Total forbrug pr. kvadratmeter for den valgte periode
- E** Forbrugsdiagram

F Forbrugsværdier

Ved at klikke på ikonet i sektion "A", får du mulighed for at skifte mellem forskellige perioder, f. eks. Fra månedligt til årligt forbrug.

Afsnit "B" giver dig en indikation af, hvor godt du har præsteret i forhold til en sammenlignelig husstand i den viste periode.

Afsnit "C" viser det samlede forbrug for den valgte periode.

Afsnit "D" viser forbruget pr. kvadratmeter for den valgte tidsramme.

Afsnit "E" viser et diagram med forbruget i den valgte perioder, inkl. minimums-, maksimums-, og gennemsnitforbrug.

Afsnit "F" viser forbrugsværdierne i tabelvisning.



Bemærk, at det ikke vil være muligt at give dig en detaljeret sammenligning med en sammenlignelig gennemsnitforbruger eller et forbrug pr. kvadratmeter, hvis du ikke har indtastet det nødvendige input under den første loginproces eller senere i menuen for indstillinger.

5.2.2 FORBRUGSPROGNOSE

IZAR@HOME app'en angiver hvis dit forsyningsselskab har leveret en forbrugsprognose til dig.

Ved at klikke på prognosebanneret i den nederste del af skærmen, åbner du siden med forbrugsprognoser.



Fig. 23: Visning af vandforbrug og prognosebanner

I menuen for forbrugsprognose kan du se et skøn over dit årlige forbrug og sammenligne det med dit aktuelle forbrug.

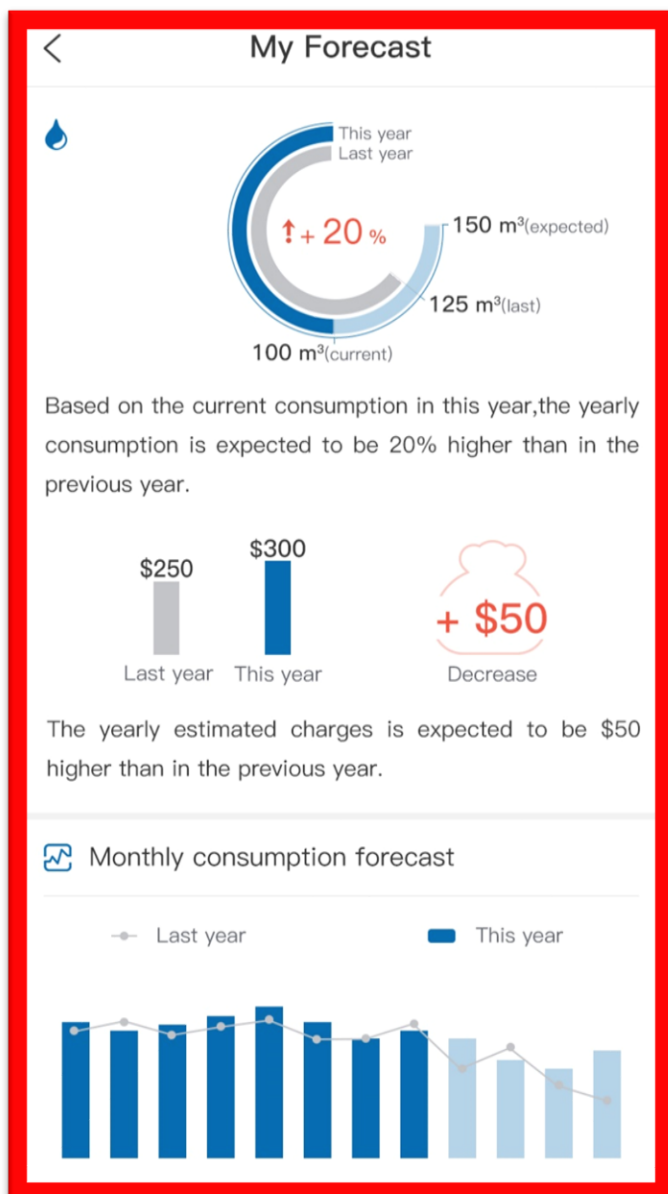


Fig. 24: Prognose for vandforbrug

5.3 E-FAKTURA

I sektionen E-faktura kan du se dine seneste fakturaoplysninger. Eksemplet nedenfor viser en "prøveregning" for varmekonsum. Skærmbilledet for E-faktura for vand er opbygget på samme måde.

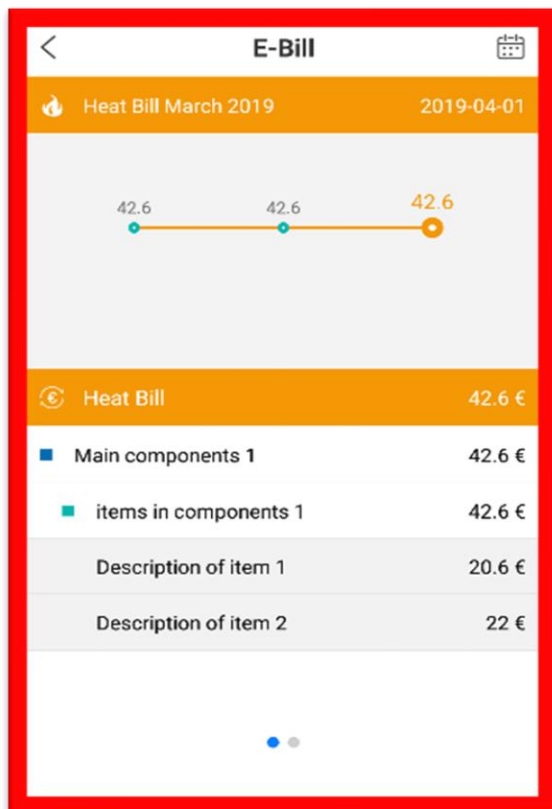


Fig. 25: Eksempel på E-faktura



Indholdet og detaljeniveauet for din viste regning afhænger af hvilket data, der leveres af dit forsyningselskab.

5.4 MEDDELELSER/NOTIFIKATIONER

Notifikationsafsnittet giver dig information om:

- En ny måleralarm
- Flere nye måleralarmer
- Overskridelse af forbrugsgrænser
- Nyv tilgængelige forbrugsdata
- Nye tilgængelige E-fakturaer
- Notifikationer fra dit forsyningselskab
- Andre potentielle app-/ datarelaterede notifikationer

IZAR@HOME bruger din smartphones styresystems notifikationsmekanisme (Fig. 24 + 25) samt notifikationer i app'en.

Siden viser de seneste tilgængelige meddelelser i systemet. For yderligere detaljer, kan du navigere til afsnittet "Notifikationer"

På smartphones med iOS™ styresystem, viser selve app-ikonet også antallet af tilgængelige meddelelser i systemet (Fig. 25).

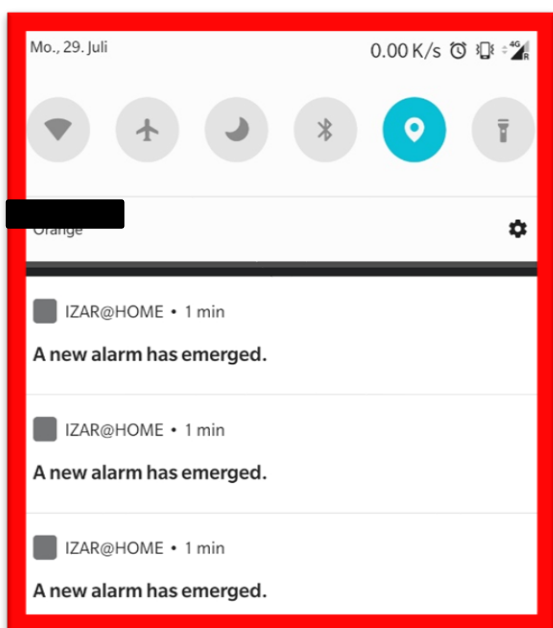


Fig. 26: Smartphone notifikationer

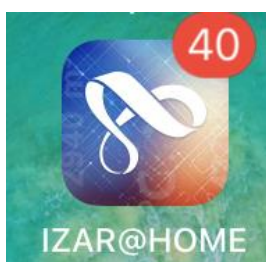


Fig. 27: Smartphone notifikationer

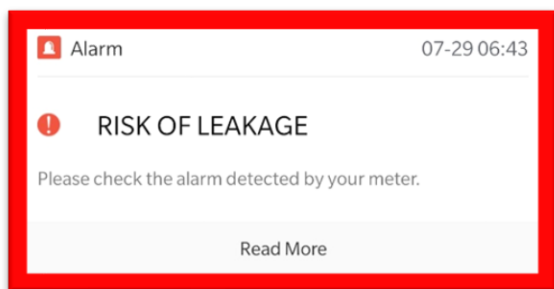


Fig. 28: Notifikationer i app'en

5.5 KØLINGSTAKST

Specielt i Norden tilskyndes det forbrugerne at opretholde en "god" deltatemperatur. Menuen med kølingstakst giver dig mulighed for at se:

- Sidste 12 måneders Delta T (eller Return T) som en flydende gennemsnitlig værdi
- Forsyningselskabets mål, f.eks. 30 °C
- Skift mellem månedlige og daglige værdier

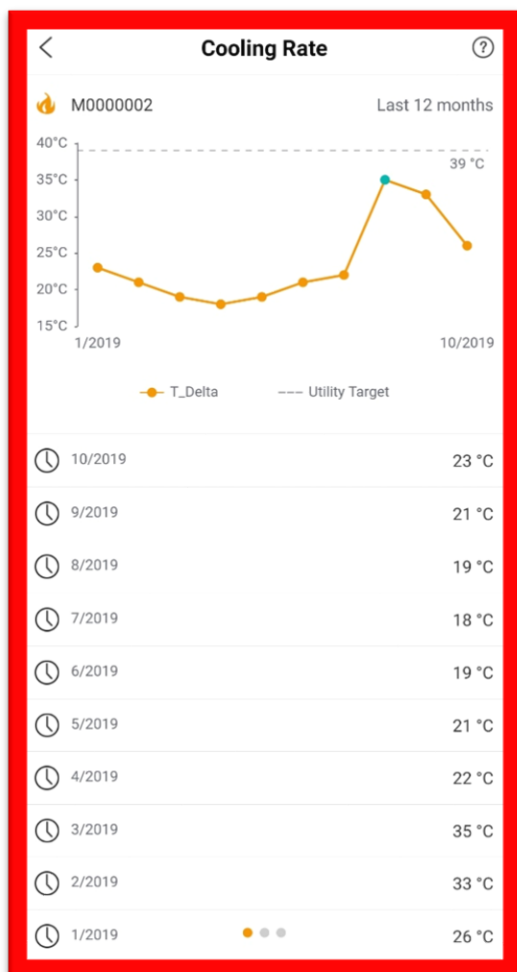


Fig. 28: Kølingstakst

5.6 OFTE STILLEDE SPØRGSMÅL

Afsnittet "Ofte stillede spørgsmål" giver dig svar på de mest relevante spørgsmål omkring dine vand- og / eller energimålere, samt svar på spørgsmål i forhold til dit forsyningselskab.

Du kan bruge de foruddefinerede kategorier til at finde svar eller du kan bruge søgefunktionen, hvis du har et specifikt spørgsmål i tankerne.

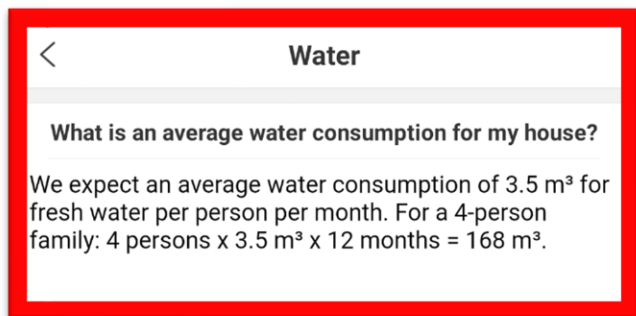
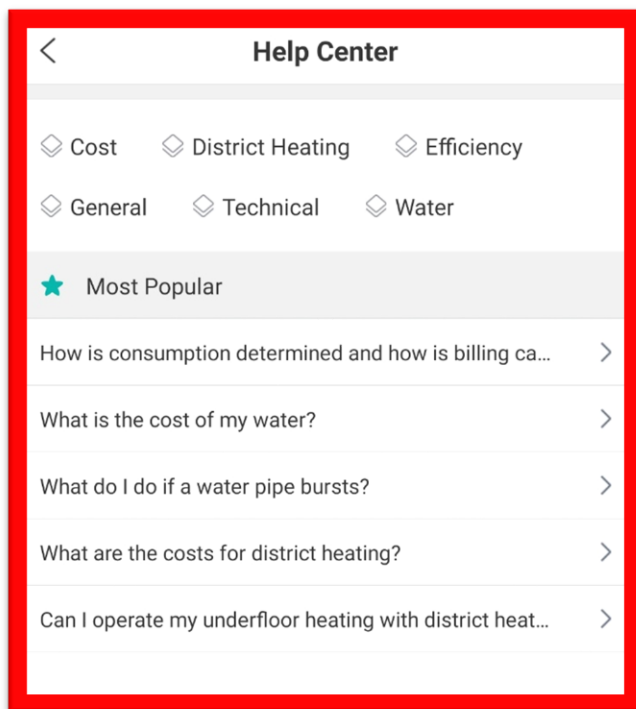


Fig. 29: Ofte stillede spørgsmål



FAQ-kategorierne og de viste spørgsmål afhænger af hvilket data dit forsyningselskab leverer.

Diehl Metering GmbH
Industriestraße 13
91522 Ansbach
Phone: +49 981 1806-0

www.diehl.com/metering